

گزارش تولیدات برنج سال ۱۳۹۸



فهرست مطالب

صفحه	عنوان
الف	مقدمه.....
ب	خلاصه.....
۲	هدف.....
۲	روش کاری.....
۲	تخمین ساحات تحت کشت شالی.....
۴	مراحل نمویی از کشت الی جمع آوری حاصلات در شکل ذیل ارائه می گردد.....
۵	روش تطبیق سروی قطع نبات شالی (Paddy Crop Cut Survey).....
۶	ساحه، حاصل، و تولید برنج در فی هکتار.....
۹	واردات برنج طی سال های ۱۳۹۶ الی ۱۳۹۸.....
۱۰	پیشنهادات.....

خلاصه:

برنج در کنار گندم غذای اساسی مردم کشور ما را تشکیل می دهد. رشد سالانه نفوس در کشور نیز نیازمندی مردم را به تولیدات این غله بیشتر ساخته است. همیشه تلاش بر آن بوده تا ارقام و معلومات دقیق در بخش تولیدات زراعتی جمع آوری و به دسترس استفاده کننده گان قرار گیرد. به همین منظور طی سال جاری نیز سروی دریافت ساحه تحت کشت شالی و سروی قطع نبات شالی را جهت تخمین تولیدات برنج در ولایات شالی کار راه اندازی و ارقام آن بعد از تجزیه و تحلیل طی یک گزارش تهیه گردیده است.

منابع مهم مانند: تطبیق سروی قطع نبات شالی (Paddy Crop Cut Survey) جهت دریافت مقدار تولیدات برنج و استفاده از تکنالوژی (GIS) و (Remote Sensing) جهت دریافت ساحات تحت کشت شالی در تهیه این گزارش استفاده گردیده است.

طی سال جاری در ۹۸ ولسوالی ۱۸ ولایت شالی کشت گردیده که مجموع ساحات تحت کشت آن در حدود ۱۲۸ هزار هکتار تخمین شده است که در حدود ۹ فیصد افزایش را نسبت به سال گذشته نشان میدهد. قابل ذکر است در ولایات شالی کار آب آبیاری به قدر کافی وجود داشته حتی تا اندازه که دهاقین شالی کار در ساحات تحت کشت شان نیز تغییرات وارد نموده اند.

تولیدات برنج طی سال جاری در حدود ۳۸۳ هزار متریک تن تخمین گردیده است که نسبت به سال گذشته ۹ فیصد افزایش را نشان میدهد که این افزایش ناشی از ازدیاد در ساحات تحت کشت می باشد. یکی از فکتورهای عمده و اساسی که همه ساله مورد سنجش قرار می گیرد، توازن برنج (تولیدات، نیازمندی و مازاد/کمبود) به تفکیک ولایات در کشور می باشد.

به اساس تخمین نفوس سال ۱۳۹۸، نفوس کشور (۳۲/۲۲۵) میلیون نفر تخمین شده که به اساس آن نیازمندی اهالی کشور به برنج طی سال جاری در حدود (۵۸۸) هزار متریک تن در حالیکه تولیدات داخلی کشور طی سال جاری در حدود (۳۸۳) هزار متریک تن تخمین گردیده است. با در نظر داشت موارد فوق گفته میتوانیم که در حدود (۲۰۵) هزار متریک تن کمبود برنج در سطح کشور محسوس است.

قابل یاد آوری است که مازاد یا کمبود برنج به تفکیک ولایات متفاوت میباشد. یعنی بعضی ولایات کشور تولیدات خوبی داشته که از نیازمندی اهالی آن بیشتر برنج تولید گردیده و در ولایات همجواری آن استفاده بعمل می آید.

چنانچه واردات برنج به کشور طی سه ربع اول سال جاری به مقایسه سه ربع سال گذشته حدوداً ۴۸ هزار متریک تن به ارزش در حدود (۲۸) میلیون دالر امریکائی کاهش را نشان میدهد.

هم چنان ارزش مالی واردات برنج طی سه ربع اول سال ۱۳۹۷ به بیش از (۹۴) میلیون دالر امریکائی میرسید که این رقم طی سه ربع اول سال ۱۳۹۸ مبلغ (۶۵) میلیون دالر امریکائی را احتوا مینماید. تفصیل در جدول گراف

مقدمه

به اساس هدايت شماره ٦٢٨ مؤرخ ١٣٩٨/٤/٣٠ مقام عالي رياست جمهوري اسلامي افغانستان كه خواستار ايجاد هماهنگي ميان وزارت زراعت، آبياري و مالداري و اداره ملي احصائيه و معلومات در رابطه به ارائه بهتر ارقام و معلومات و همچنان ايجاد تغييرات اساسي در تهيه ارقام و گزارشات اصدار يافته بود.

لذا به منظور تحقق هدايت فوق الذكر تفاهم نامه في مابين اين دو اداره به امضا رسیده و طبق آن اين دو ارگان در هماهنگي كامل سروی شالی سال ١٣٩٧، سروی گندم سال ١٣٩٨ و اين بار مشتركاً سروی تخمين ساحات تحت كشت و توليد شالی را انجام داده و گزارش آن خدمت مقام عالي تقديم است.

نقشه ١ ولايات شالی كار کشور طی سال ١٣٩٨



هدف

هدف عمده و اساسی این گزارش تهیه ارقام احصائیوی دقیق و موثق پیرامون تولیدات برنج در سطح کشور در سال ۱۳۹۸ بوده که شامل مقاصد ذیل می باشد:

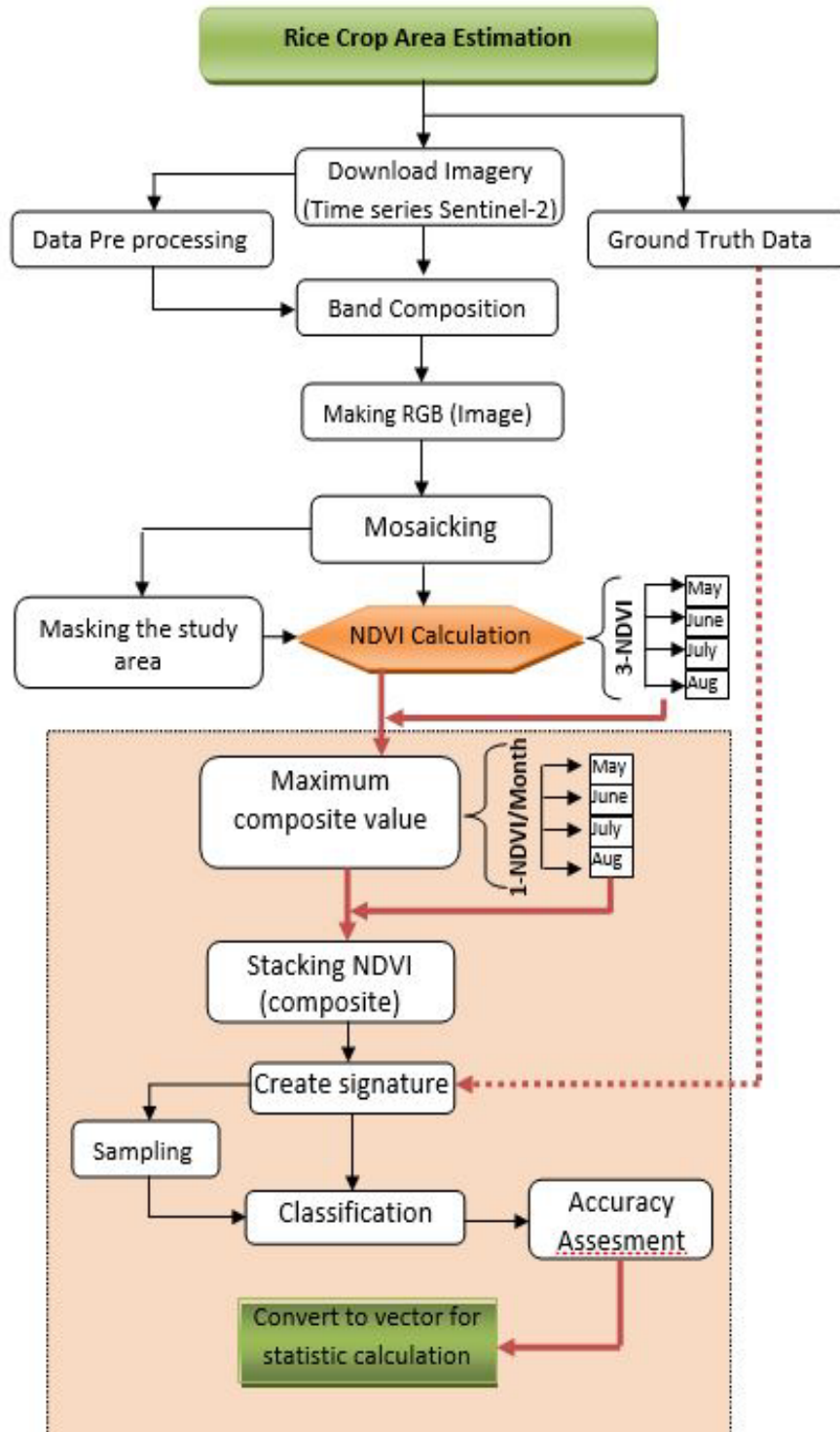
- ارقام ساحات تحت کشت شالی به تفکیک ولایات.
- ارقام تولید برنج به تفکیک ولایت
- دریافت ارقام تولید فی هکتار برنج به سطح ولایات
- توازن برنج (Cereal Balance Sheet) در کشور.
- محاسبه سهم زراعت در تولید ناخالص کشور

روش کاری

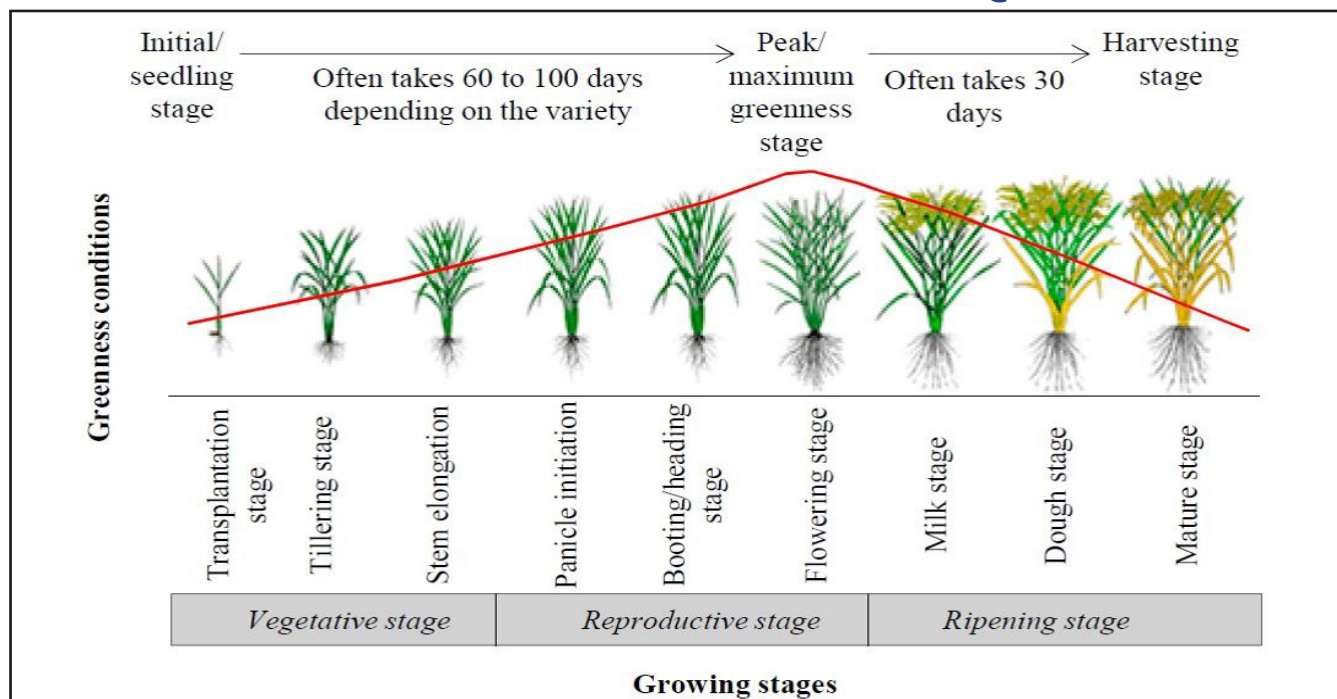
تخمین ساحات تحت کشت شالی:

روند تخمین ساحات تحت کشت شالی در سال ۱۳۹۸ توسط متخصصین GIS/RS اداره ملی احصائیه و معلومات به کمک تکنالوژی ریموت سنسنگ در ۹۸ ولسوالی ۱۸ ولایت انجام گردید. روش کاری آن طوری است که نخست تصاویر ماهواره ئی Sentinel-۲ که از لحاظ دقت و تفکیک مکانی و زمانی برای مقاصد زراعتی بسیار مناسب میباشد. با در نظر داشت جنتری کشت شالی در ولایات مختلف از ابتدا الی جمع آوری حاصل، تصاویر در انتروال هر ۵ روز در یک ماه دانلود می گردد و بعدا باندهای مورد نظر تصاویر ماهواره یی جهت دریافت شاخص (Normalized Difference Vegetation Index (NDVI) باهم ترکیب می گردد. توضیحات در گرافیک شماره ۱

روش انجام تخمین ساحه تحت کشت نبات برنج

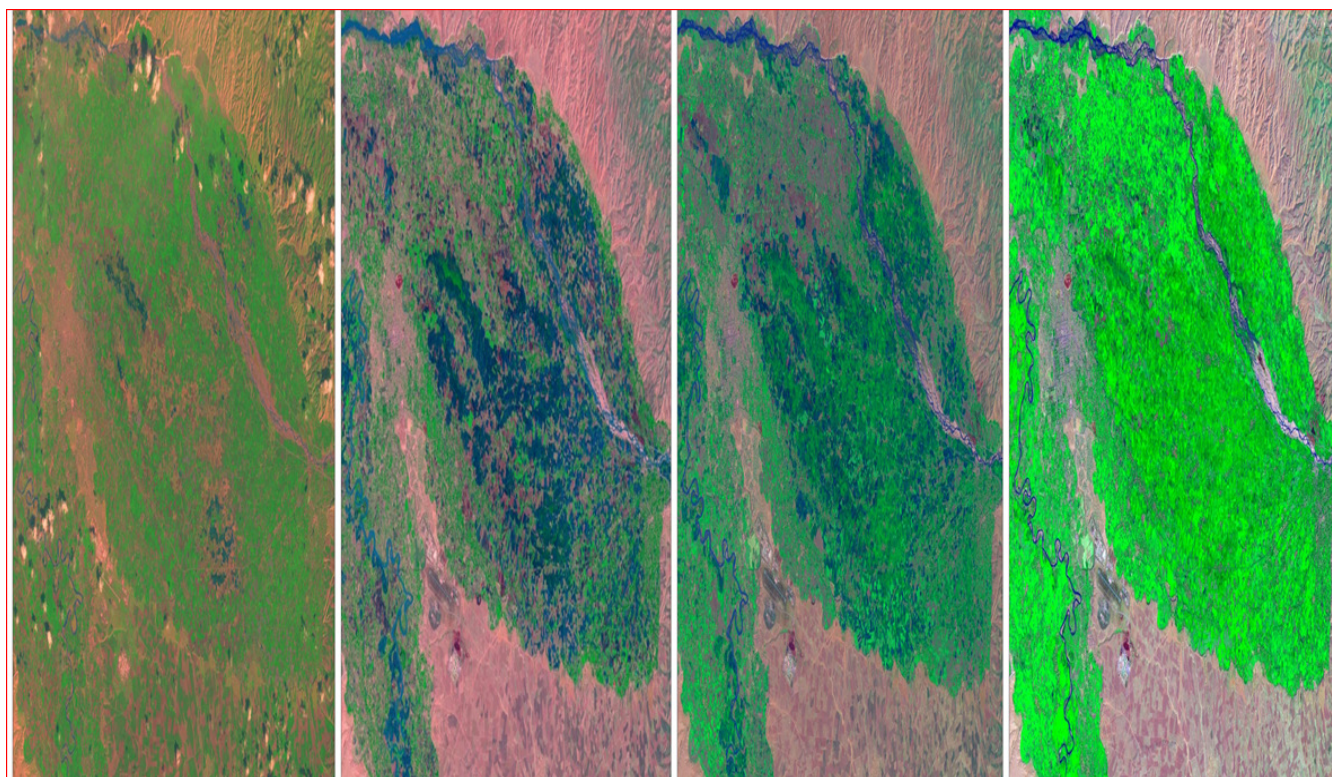


مراحل نمویی از کشت الی جمع آوری حاصلات در شکل ذیل ارائه می



طوریکه در ولایت کندز ملاحظه میگردد تصاویر ماهواره یی جهت تخمین و تعیین ساحات تحت کشت شالی از زمان کشت الی مرحله پختگی که حدودا ۴ ماه را در بر گرفته، تحت تحلیل و بررسی قرار گرفته است. شکل ۳

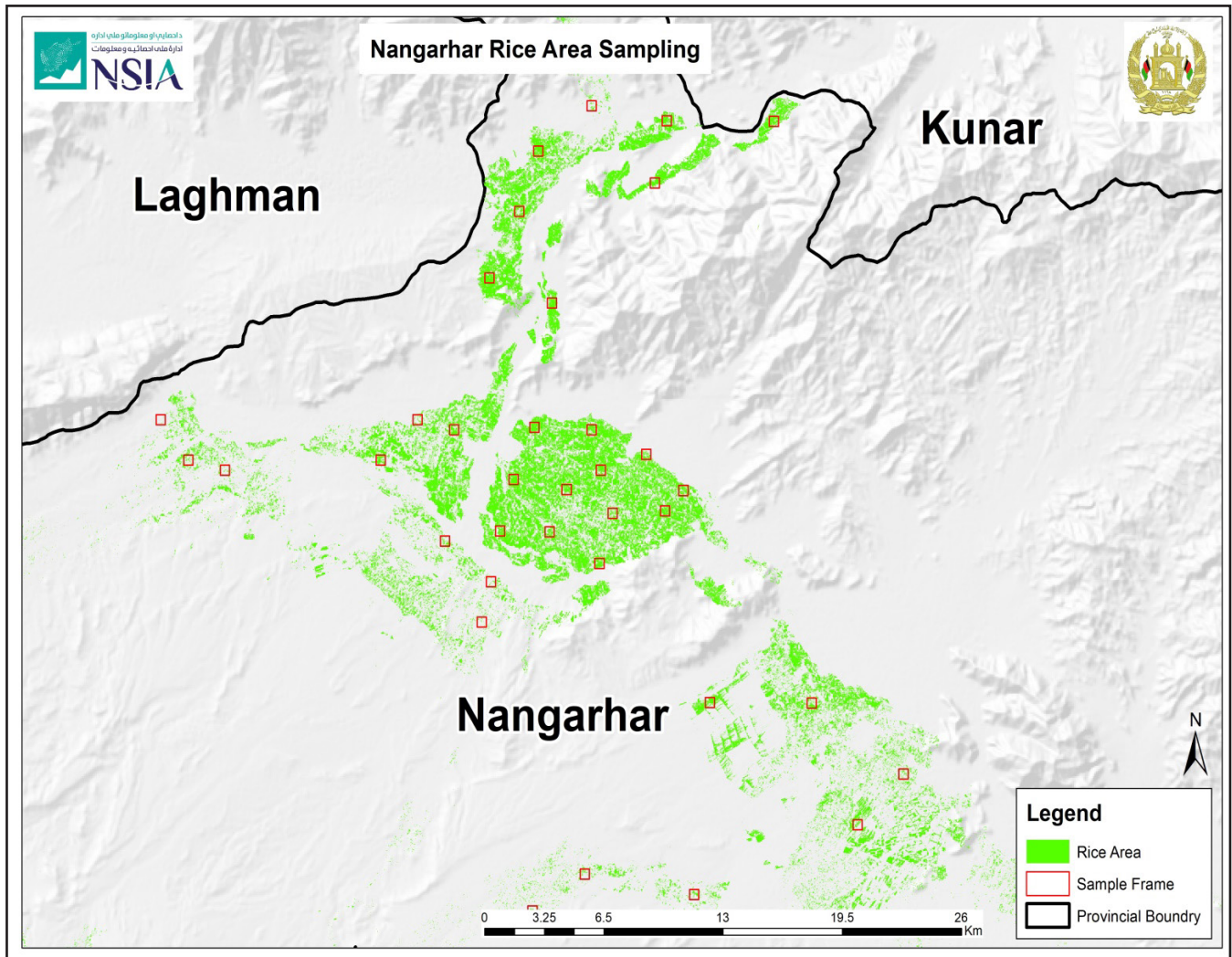
شکل ۳ تصاویر ماهواره یی ولایت کندز که به منظور نظارت دوامدار از ساحات تحت کشت شالی اخذ گردیده است.



روش تطبیق سروی قطع نبات شالی (Paddy Crop Cut Survey)

سروی قطع نبات شالی در ۱۲ ولایت، ۶۱ ولسوالی و ۳۲۴ قریه به تعداد ۲۱۹۶ نمونه که هر نمونه ساحه ۴ متر مربع شالی را احتوا میکند، تطبیق گردیده است. دانه های شالی قطع شده پاک کاری، وزن و رطوبت آن سنجش گردیده که ارقام آن درج سوالنامه های سروی میگردد و جهت تجزیه و تحلیل به مرکز انتقال داده شده است. برای انتخاب نمونه در ساحه، از روش تصادفی ساده (Simple Random) استفاده شده است. توضیحات در شکل ۴ و ۵

نقشه ۴ سیمای نمونه گیری سروی تولید شالی در ولایت ننگرهار



برای تطبیق سروی قطع نبات شالی و نیز محاسبه تولید فی هکتار شالی نیاز است تا مراحل ذیل عملی گردد. توضیحات در شکل شماره ۵.

تصاویر در ذیل شکل شماره ۵ مراحل تطبیق سروی قطع نبات شالی را نشان میدهد

مرحله چوکات بندی

مرحله قطع نبات



مرحله جدا کردن دانه ها

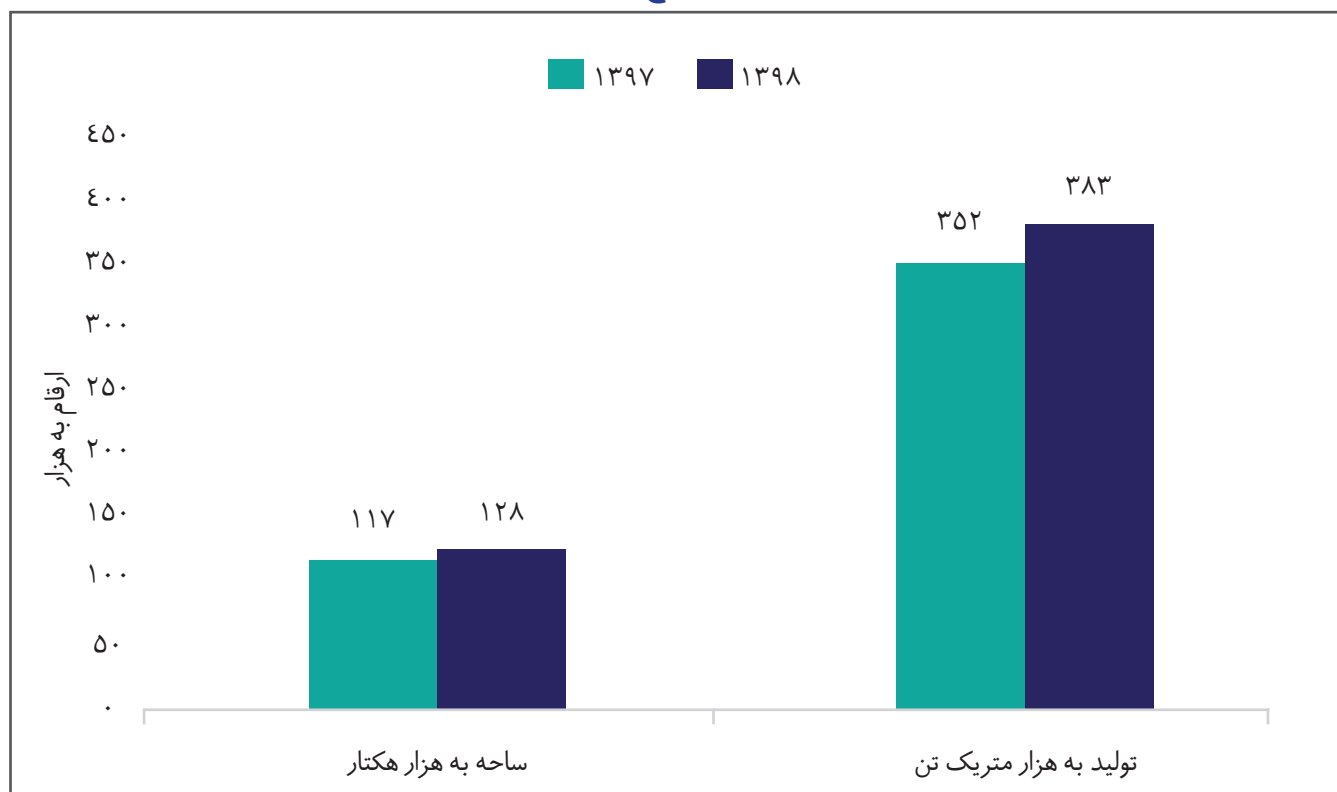
مرحله وزن و سنجش رطوبت دانه



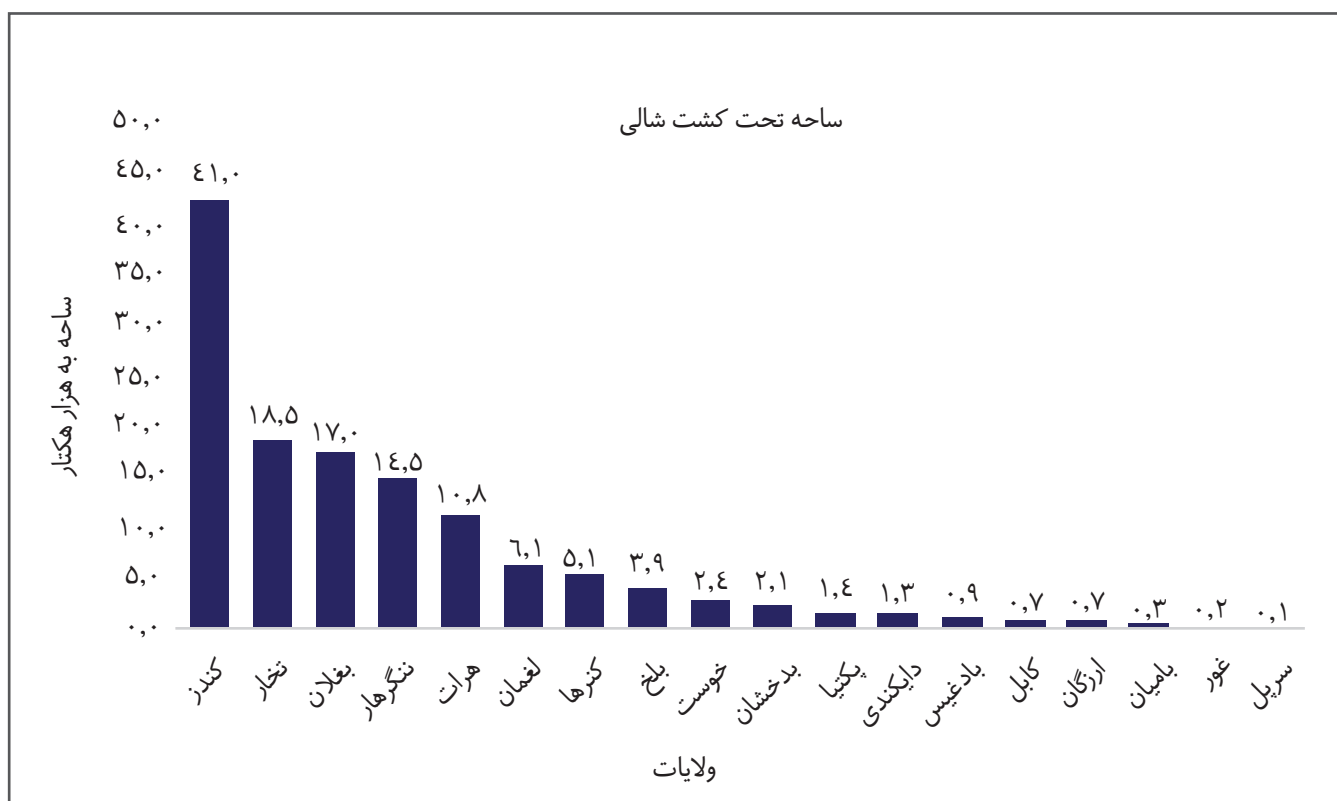
ساحه، حاصل، و تولید برنج در فی هکتار

دهاقین کشور به منظور بلند بردن سطح تولیدات خویش سعی به عمل آورده اند تا در مزارع شالی خود از کود های کیمیاوی و تخم های بذری با کیفیت استفاده نمایند. به اساس ارقام بدست آمده در حدود (۱۳) فیصد دهاقین مصاحبه شده در مزارع شالی خویش از تخم های بذری اصلاح شده و در حدود (۸۷) فیصد از تخم های بذری محلی استفاده نموده اند. همچنان قرار اظهار دهاقین مصاحبه شده بطور اوسط در حدود (۵۵) کیلوگرام کود یوریا و (۲۲) کیلوگرام کود دای آمونیم فاسفیت در فی جریب مزارع شالی خویش استفاده نموده اند. اوسط تولید فی هکتار برنج در کشور در سال جاری ۳ متریک تن فی هکتار بوده و بیشترین تولید فی هکتار برنج را ولایت کندز که در حدود ۳/۵ متریک تن فی هکتار و پایین ترین تولید فی هکتار برنج را ولایت سرپل که ۱/۷ متریک تن فی هکتار میشود، داشته و ولایات، تخار، بغلان و ولایت کنر ها در سال جاری دارای تولید برنج مازاد بوده و مانند سال های گذشته بیشترین تولید برنج را ولایت کندز دارا میباشد که در حدود ۳۸ فیصد تولید مجموعی برنج کشور را تشکیل میدهد. توضیحات در گراف شماره ۲ و شماره ۳

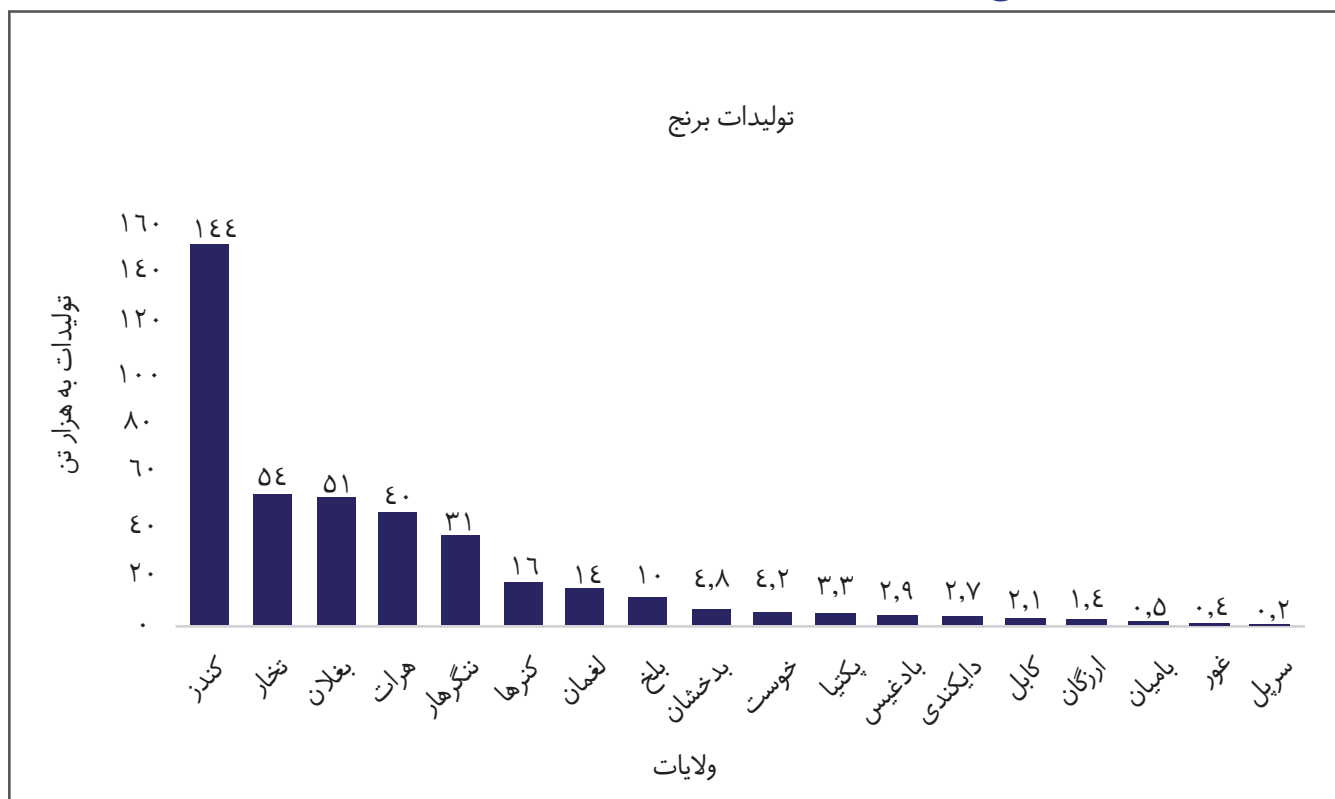
گراف شماره ۲ مقایسه ساحات تحت کشت شالی و تولید برنج طی سال های ۱۳۹۷ و ۱۳۹۸



گراف شماره ۳ ساحات تحت کشت شالی به اساس ولایات طی سال ۱۳۹۸

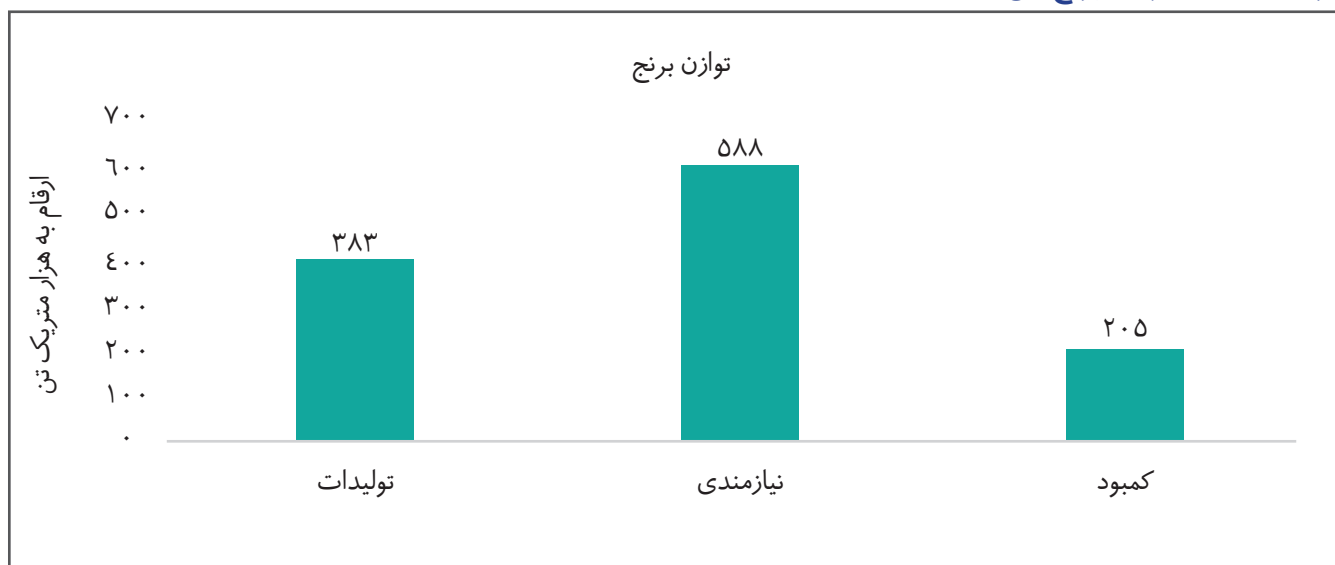


گراف ۴: تولیدات مجموعی برنج به تفکیک ولایات طی سال ۱۳۹۸



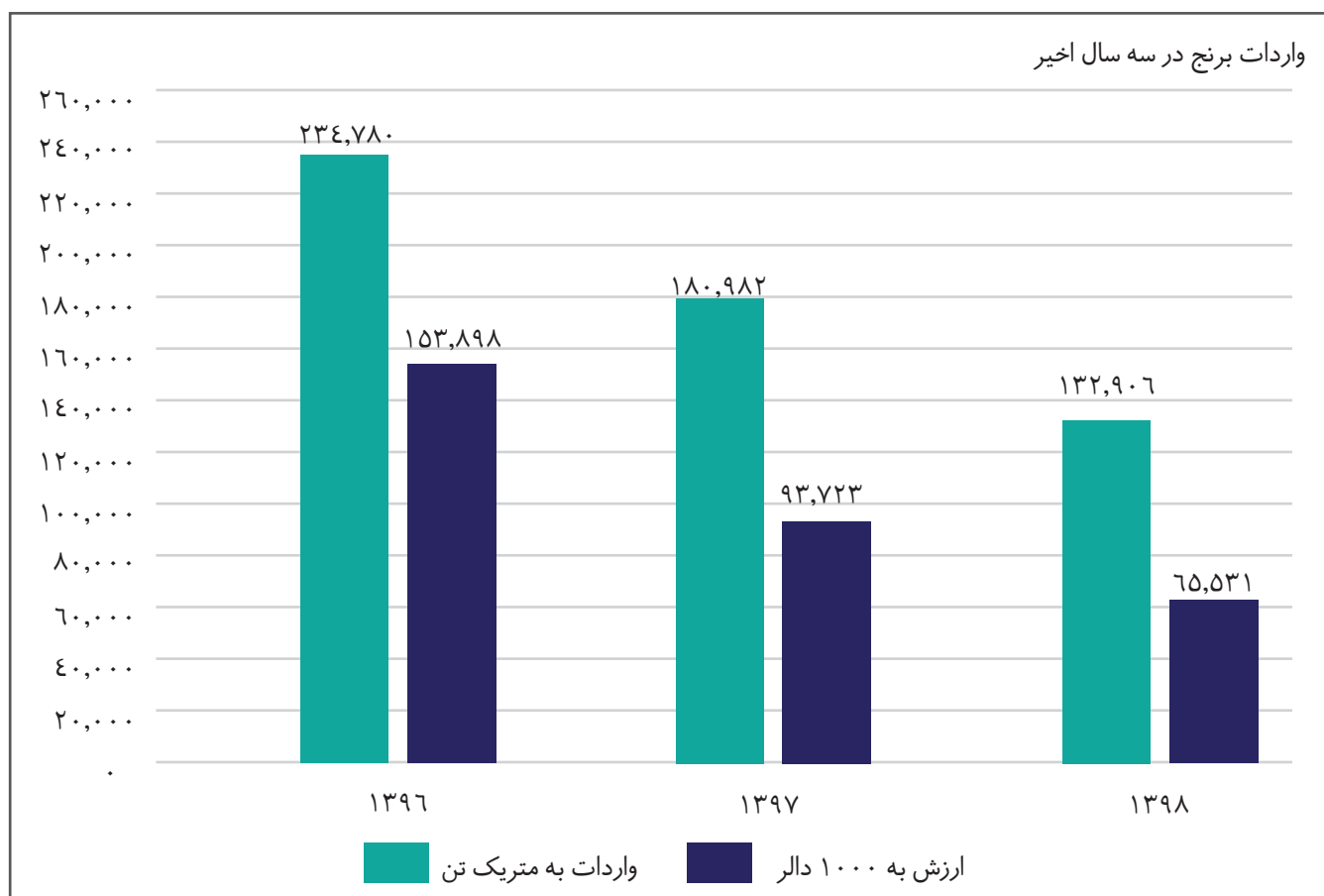
یکی از اهداف عمده و اساسی سروی شالی تهیه، بیلانسی شیت برنج (تولیدات، نیازمندی و مازاد/کمبود) به تفکیک ولایات در کشور می باشد. تخمین نفوس کشور طی سال (۱۳۹۸) در حدود (۳۲.۲۲۵) میلیون نفر تخمین گردیده است که به اساس آن نیازمندی اهالی کشور به برنج طی سال جاری حدود (۵۸۸) هزار متریک تن تخمین میشود. از طرف دیگر تولیدات داخلی کشور طی سال جاری در حدود (۳۸۳) هزار متریک تن تخمین گردیده است و به ملاحظه مقایسه تولید با نیازمندی گفته میتوانیم که در حدود (۲۰۵) هزار متریک تن کمبود برنج در سطح کشور محسوس می باشد. توضیحات در گراف شماره ۵ نشان داده شده است.

گراف شماره ۵ توازن برنج طی سال ۱۳۹۸



ارقام واردات برنج طی سه ربع اول سال های ۱۳۹۶، ۱۳۹۷ و ۱۳۹۸ نشان دهنده این است که گراف واردات برنج از کشورهای همسایه و منطقه سیر نزولی داشته است و قابل تذکر می باشد که طی سه ربع اول سال ۱۳۹۶ مجموعاً به مقدار ۲۳۴ هزار متریک تن برنج به کشور وارد گردیده است که ارزش مادی آن به بیش از ۱۵۳ میلیون دلار امریکایی می رسد. همچنان طی سه ربع اول سال ۱۳۹۷ مجموعاً به مقدار ۱۸۰ هزار متریک تن برنج به کشور وارد گردیده که ارزش آن به ۹۳/۵ میلیون دلار امریکایی می رسد. این در حالیست که واردات برنج طی سه ربع اول سال ۱۳۹۸ به ۱۳۲ متریک تن رسیده است که ارزش مادی آن به ۶۵ میلیون دلار می رسد.

واردات برنج طی سال های ۱۳۹۶ الی ۱۳۹۸



طوری‌که در گذارش هذا پیرامون استفاده تخم‌های اصلاح شده بذری برنج یاد آوری گردید حدوداً ۸۷ فیصد دهاقین شالی کار در مزارع تحت کشت شالی خود از تخم بذری محلی استفاده نموده اند بنا لازم دانسته میشود تا وزارت محترم زراعت، آبیاری و مالداري روی میکانیزم شفاف روند توزیع تخم‌های اصلاح شده ه برنج کار نماید تا در حاصل دهی فی واحد زمین افزایش رونما گردد که بدون شک شاهد افزایش در تولید برنج در سطح کشور خواهیم بود. وهمچنان پروسس برنج که یک پروسه خیلی مهم و ارزشمند در قسمت تبدیل نمودن شالی به برنج است نیز اقدام‌های عملی روی دست گرفته شود تا از یکسو باعث پایین آمدن مقدار ضایعات هنگام پروسس گردیده و از سوی دیگر دهاقین شالی کار بتوانند شالی تولید شده خویش را با کیفیت بالا پروسس نموده و به بازار عرضه نمایند

طوری‌که به همگان هویدا است بیشترین ساحه تحت کشت شالی در کشور را ولایات شمالی و شرقی احتوا مینماید چون از یکسو اقلیم مناسب برای کشت این نبات داشته و از سوی دیگر آب کافی جهت آبیاری موجود میباشد و پیشنهاد ایجاد دو مرکز تحقیقاتی شالی در زون شمال و زون شرق کشور را مینماییم تا وراثتی‌های دارای تولید بلند را از کشور های تولید کننده برنج به کشور انتقال داده و درین مراکز روی ان تحقیقات انجام گردد که بعد از تحقیق و دریافت نتایج بهتر در بین دهاقین ترویج گردد که این خود میتواند در ازدیاد تولیدات شالی در کشور رول مهم داشته و در میان مدت تا حدی باعث جلوگیری از خروج ارز از کشور به منظور واردات برنج میگردد.

هم چنان پیشنهاد میگردد یک میکانیزم موثر ایجاد گردد تا به اساس آن سکتور خصوصی با دهاقین شالی کار کشور قرار داد های (Contract farming) عقد نمایند که مازاد محصول تولید شده دهاقین را سکتور خصوصی خریداری نمایند که این امر باعث تشویق دهاقین در ازدیاد ساحه تحت کشت شالی و تولید بیشتر میگردد

منابع:

- تصاویر ماهواره ای Sentinel-۲
- تصاویر ماهواره ای Landsat
- نقشه پوشش زمین یا Land Cover
- نقاط GPS